



# Schoolgids



## Woord vooraf

Voor u ligt de schoolgids voor het cursusjaar 2024-2025 van onze school.

Deze gids geeft veel informatie over de school en over onze manier van lesgeven. Verder kunt u in de schoolgids lezen over wat u van ons mag verwachten en over wat wij van u verwachten. Daarnaast kunt u lezen over de wijze waarop wij ons onderwijsaanbod steeds vernieuwen en over de resultaten van ons onderwijs. Tenslotte vindt u in de schoolgids heel veel praktische zaken.



Wij hopen dat u de schoolgids met plezier zult lezen. We hebben de gids bedoeld als een vraagbaak voor ouders die hun kind al op school hebben en voor toekomstige ouders. Kunt u iets niet vinden of heeft u het antwoord op uw vraag niet gekregen, neemt u dan gerust contact met ons op!

Bent u nog op zoek naar een school voor uw kind, laat u dan eens rondleiden en ervaar zelf de prettige sfeer op onze school.

Namens het team,  
Marieke Broens, schoolleider

## 1. De school

- Directie
- Situering van de school
- Schoolgrootte

## 2. Waar de school voor staat

- Een Protestants-Christelijke school
- Toelatingsbeleid
- Het klimaat van onze school
- Contact met de ouders
- Ouderparticipatie
- Privacy

## 3. De organisatie van het onderwijs

De onderwijsactiviteiten:

- Taalonderwijs
- Taalactiviteiten
- Schrijven
- Rekenactiviteiten
- Wereldoriëntatie/natuuronderwijs
- Verkeer
- Wetenschap en techniek
- Expressie/muziek
- Bewegingsonderwijs
- Sociale ontwikkeling/burgerschapskunde
- Omgaan met elkaar/Vreedzame school
- PBS
- Engels
- Godsdienstonderwijs /Culturele stromingen
- Bijzondere activiteiten
- Speciale voorzieningen in het schoolgebouw
- Peuterschool
- Digitale leermiddelen
- Website/gebruik foto's/facebook
- Nieuwsbrief

#### 4. De ondersteuning van kinderen

- De opvang van nieuwe leerlingen in de school
- De ondersteuning van het jonge kind
- Het volgen van de ontwikkeling
- Rapportage aan de ouders
- Hoe is de leerling ondersteuning geregeld?
- Leerling dossiers
- Extra ondersteuning
- Ondersteuningsteam
- Schoolmaatschappelijk werk
- Passend Onderwijs/SWV De Westfriese Knoop
- Kinderen met een beperking
- Verlengde leertijd
- Schorsing en verwijdering van leerlingen
- De overgang naar het voortgezet onderwijs

#### 5. De leerkrachten

#### 6. De ouders

- Voor en naschoolse opvang
- Oudercommissie/ouderbijdrage
- Hulp van ouders bij vervoer
- Inzameling goed doel
- Medezeggenschapsraad
- Vertrouwenspersoon/klachtenregeling
- Meldcode huiselijk geweld en kindermishandeling
- Verzekeringen
- Sponsoring

#### 7. De ontwikkeling van het onderwijs

- Relatie school en omgeving
- Schoolontwikkeling en teamscholing

#### 8. Resultaten van het onderwijs

- Eindopbrengsten n.a.v. de eindtoets
- Leerlingvolgsysteem, tussenresultaten en inspectie

## 9. Regeling school- en vakantietijden

- Vakanties
- Studiedagen
- Schooltijden
- Verplicht aantal schooluren
- Leerplicht

## 10. Algemene mededelingen

- Bewegingsonderwijs
- Tandartsenbezoek
- Sieraden
- Mobieltjes
- Telefoon
- Fietsen
- Toezicht op de speelplaats
- Gevonden voorwerpen
- Drinken of fruit

## 11. Speciaal voor de kleutergroepen

- Jongste kleuters
- Kleutergym
- Naam

## 12. Gezondheidszorg

- Schoolarts
- Opvoedspreekuur
- Hoofdluis
- Stichting Leergeld

## 13. Plattegrond van de school

## 14. Medezeggenschapsraad en oudercommissie

## 15. Handige namen en adressen

Beste ouders/verzorgers,

Dit is de **nieuwe schoolgids** van de school van uw kind. U vindt hierin allerlei zaken en afspraken over de school die van belang zijn. Handig om te raadplegen als u vragen heeft over de organisatie, school of de inhoud van het onderwijs. Maar ook om open te slaan als u simpelweg op zoek bent naar een nummer of een naam. De schoolgids wordt ook gebruikt om nieuwe ouders inzicht te geven in wie we zijn en wat we doen. Om met dat laatste te beginnen, de school waarop uw kind onderwijs volgt is aangesloten bij Stichting Kopwerk. Het is daarom goed om aan te geven waar wij als stichting voor staan en waar we ons dagelijks, met de 28 scholen die zich bij ons hebben aangesloten, voor inzetten.

Allereerst zien wij het primair onderwijs als een essentieel onderdeel van onze samenleving. Wij zijn ons ervan bewust dat het primair onderwijs de basis is waarop de toekomst van onze kinderen wordt gebouwd. Daarnaast staan we voor inclusief onderwijs. Onze **visie** daarbij is: **ieder kind is uniek, mag er zijn en doet ertoe**. In beginsel is dan ook elk kind, met zijn/haar eigen talenten, van harte welkom op één van onze scholen.

We onderkennen dat er soms ook beperkingen spelen, maar zijn ervan overtuigd dat ieder kind daarnaast altijd beschikt over unieke talenten. En die talenten willen we zo goed mogelijk ontwikkelen. Stichting Kopwerk onderscheidt zich dan ook door een optimale mens- en kind-gerichtheid. Wij bieden kinderen de ruimte om echt kind te zijn. Om zich op hun eigen manier en tempo te ontwikkelen in een maatschappij die constant in verandering is.

Niet voor niets luidt onze **missie**: **‘onderwijs verzorgen gericht op het volgen en begeleiden van kinderen in hun ontwikkeling tot zelfstandig denkende en handelende mensen met besef van normen en waarden’**.

We geloven dat mensen op hun best zijn als ze in verbinding staan. Met zichzelf maar ook met de mensen om hen heen. Daarom stimuleren we kinderen, en natuurlijk ook onze medewerkers, om zich op meerdere vlakken te ontwikkelen. We prikkelen hen om hun medemens te ontmoeten, de wereld te ontdekken en zo in hun kracht te staan. Zo wordt er met volle overgave gezorgd voor goed onderwijs en

nieuwsgierige kinderen, die zich op hun beurt ontwikkelen tot jongeren die in verbinding staan met zichzelf, hun medemens en hun omgeving.

De wereld om ons heen staat niet stil. We spelen in op wat er om ons heen gebeurt. Dat doen we door jaarlijks een analyse te maken van de ontwikkelingen om vervolgens strategische speerpunten te kiezen die we uitwerken in onze jaarplannen. Daarbij leren we als scholen van en met elkaar, en houden we de kwaliteit van het onderwijs dat wij aanbieden in stand en maken het waar mogelijk nog beter.

Door onze indeling in regio's, de hiervoor genoemde onderlinge afstemming tussen de scholen en de intensieve samenwerking met o.a. de medezeggenschapsraden, kinderopvangorganisaties, speciaal- en voortgezet onderwijs, regionale samenwerkingsverbanden en gemeenten maken we zo optimaal mogelijk gebruik van alle kennis en kunde die voorhanden is om uw kind van goed onderwijs te voorzien. Dat doen we graag en blijven we graag doen. Met eventuele vragen kun u ons altijd benaderen via: [communicatie@kopwerk.nl](mailto:communicatie@kopwerk.nl).

Ik wil u tot slot bedanken voor het vertrouwen dat u in ons stelt, en wens alle kinderen, ouders/verzorgers en alle collega's op school een leerzaam, betekenisvol en bovenal fijn en gezond schooljaar 2024-2025 toe.

Geert van Meerveld,  
(interim-) bestuurder Stichting Kopwerk



## 1. De School

### Situering van de school

Het gebouw van de school ligt aan de Bourgondiëweg in Bovenkarspel.

Het adres is:

Princenhof 2

1611 WS Bovenkarspel

0228-520344

[gideonschool@kopwerk.nl](mailto:gideonschool@kopwerk.nl)

[www.gideonschool.nl](http://www.gideonschool.nl)

De leerlingen van onze school komen voor een groot gedeelte uit de wijk Princenhof maar er komen ook kinderen uit andere wijken bij ons op school.



### Schoolgrootte

Op de peildatum 1 februari 2024 telde de Gideonschool 112 leerlingen. In de loop van het cursusjaar komen daar in ieder geval nog een aantal jongste kleuters bij. Aan de school zijn 15 personeelsleden verbonden. Er zijn in totaal vijf groepen en twee nieuwkomersgroepen.





## 2. Waar de school voor staat

We willen een gemeenschap zijn, waarin kinderen, leerkrachten en ouders zich op hun gemak voelen. Dan kunnen wij samen met ouders komen tot een optimale ontwikkeling van de kinderen.

Vanuit respect voor iedereen waarderen we verschillen. We benaderen de kinderen vanuit een positieve instelling en een luisterende en bemoedigende houding. De kinderen kunnen zo komen tot voldoende zelfvertrouwen om nieuwe relaties en uitdagingen aan te gaan. Hierbij proberen we recht te doen aan het eigene van ieder kind, aan al zijn/haar mogelijkheden en gaven.

### **Een Protestants-Christelijke school**

Met het vertellen van Bijbelse verhalen en praten over de betekenis daarvan, willen we de kinderen morele waarden en normen bijbrengen, zoals respect en zorg voor anderen, dus ook het correct omgaan met elkaar en het luisteren naar elkaar. We proberen de kinderen te leren dat omgaan met je medemens en de wereld om je heen, verantwoordelijkheden met zich meebrengt.

### **Toelatingsbeleid**

Onderstaand is het toelatingsbeleid van onze school weergegeven. Over toelating besluit uiteindelijk het bevoegd gezag op voorstel van de schoolleiding.

Voorwaarden voor toelating tot onze school:

- Ouders respecteren de grondslag van de school.
- De rust en veiligheid binnen de school worden niet verstoord.
- Benodigde zorg en/of behandeling voor de leerlingen van de school geeft geen problemen.
- Er bestaat voldoende opnamecapaciteit.
- Als in overleg met de ouders tot de conclusie gekomen wordt, dat onze school niet in staat is passend onderwijs te bieden, wordt samen met de ouders gezocht naar een school waar dat wel mogelijk is.

Aanvullende punten

Een aantal specifieke afspraken willen wij extra onder uw aandacht brengen:

- Inschrijving en eerste schooldag.
- kunnen niet op dezelfde dag vallen.
- Indien uw kind al op een andere basisschool zit, vragen wij deze gegevens bij de andere school op.

## Het klimaat van onze school

We gaan ervan uit dat de school een plek moet zijn:

- Waar de kinderen zich veilig en vertrouwd voelen.
- Waar ze met plezier naartoe gaan.
- Waar de leerkrachten hun best doen om de individuele kinderen te begrijpen en proberen hen te helpen hun eigen mogelijkheden te ontwikkelen.



## Contact met de ouders

De betrokkenheid van ouders bij school vinden we van groot belang. Wij willen graag een goed contact tussen ouders en school, zeker als het om het belang van uw kind gaat: kind-ouders-leerkracht. Samen kunnen we meer. Daarbij willen we de drempel voor iedereen laag houden. Hebt u vragen of opmerkingen, kom dan gerust langs en leg ze voor aan de schoolleider of één van de leerkrachten. Wel hebben we dat het liefst na schooltijd. Voor schooltijd werkt dit vaak storend op het begin van de les.

Mocht u de schoolleider willen spreken, maakt u dan van tevoren even een afspraak? Aan het begin van het jaar hebben wij een vertelmoment voor ouders. Dit is vergelijkbaar met een 10-minuten gesprek, maar nu mogen ouders zelf over hun kind vertellen.

Naast het persoonlijke contact over uw kind, houden we u op de hoogte door middel van de website, facebook, instagram, de schoolgids, nieuwsbrieven (per e-mail) en Parro (communicatie middel tussen ouders en school).

Aan het begin van het schooljaar wordt er een informatieavond gehouden. U kunt dan in de groep van uw kind kennis nemen van datgene wat er gedurende het schooljaar zoal aan de orde zal komen en met welke methoden en materialen er gewerkt wordt.

## Ouderparticipatie

Ouders ondersteunen ons onderwijs met allerlei activiteiten: lezen, creatieve vakken, bibliotheek, sportactiviteiten, rijden bij excursies en verdere hand- en spandiensten. Door middel van een formulier aan het begin van het schooljaar kunnen de ouders zich voor de diverse activiteiten opgeven.

Twee ouders hebben zitting in de medezeggenschapsraad. Ook hebben we een oudercommissie, die de teamleden ondersteunt bij diverse activiteiten. Tevens int en beheert deze commissie de ouderbijdrage.

## Privacy

Binnen de Gideonschool gaan wij zorgvuldig om met de privacy van onze leerlingen. Dit is vastgelegd in het privacybeleid van de school. De gegevens die over leerlingen gaan, noemen we persoonsgegevens. Wij maken gebruik van persoonsgegevens als dat nodig is voor het leren en begeleiden van onze leerlingen, en voor de organisatie die daarvoor nodig is. De meeste gegevens ontvangen wij van ouders (zoals bij de inschrijving op onze school). Daarnaast registreren leraren en ondersteunend personeel gegevens over onze leerlingen, bijvoorbeeld cijfers en vorderingen. Soms worden er bijzondere persoonsgegevens geregistreerd als dat nodig is voor de juiste begeleiding van een leerling, zoals medische gegevens (denk aan dyslexie of ADHD).

## Digitaal administratiesysteem

De leerlinggegevens worden opgeslagen in ons digitaal administratiesysteem Parnassys. Ook de vorderingen van de leerlingen worden vastgelegd in dit systeem. Parnassys is beveiligd en toegang tot die gegevens is beperkt tot medewerkers van onze school. Omdat onze school onderdeel uitmaakt van stichting Kopwerk, worden daar ook (een beperkt aantal) persoonsgegevens mee gedeeld in het kader van de gemeenschappelijke administratie.

## Digitale leermiddelen

Tijdens de lessen maken wij gebruik van digitale leermaterialen. Hiervoor is een beperkte set met persoonsgegevens nodig om bijvoorbeeld een leerling te kunnen identificeren als die inlogt. Wij hebben met deze leveranciers duidelijke afspraken gemaakt over de gegevens die ze van ons krijgen.

De leverancier mag de leerlinggegevens alleen gebruiken als wij daar toestemming voor geven, zodat misbruik van die informatie door de leverancier wordt voorkomen.



## Rechten ouders en leerlingen

Ouders hebben het recht om de gegevens van en over hun kind(eren) in te zien. Als de gegevens niet kloppen, moet de informatie gecorrigeerd worden. Als de gegevens die zijn opgeslagen niet meer relevant zijn voor onze school, mag u vragen die specifieke gegevens te laten verwijderen. Voor vragen of het uitoefenen van uw rechten, kunt u contact opnemen met de schoolleider.

In de privacyverklaring op onze website kunt u precies lezen wat voor onze school de doelen zijn voor de registratie van persoonsgegevens en wat de rechten zijn van ouders en leerlingen. Deze privacyverklaring is met instemming van de Gemeenschappelijke Medezeggenschapsraad\* vastgesteld. Voor het gebruik van foto's en video-opnames van leerlingen op bijvoorbeeld de website van de school of in de nieuwsbrief, vragen wij altijd vooraf uw toestemming. Ouders mogen altijd besluiten om die toestemming niet te geven, of om eerder gegeven toestemming in te trekken.

Als u toestemming heeft gegeven, blijven wij natuurlijk zorgvuldig met de foto's omgaan en wegen wij per keer af of het verstandig is een foto te plaatsen. Voor vragen over het gebruik van foto's en video's kunt u terecht bij de schoolleider.

## Basispoort

Om leerlingen eenvoudig toegang te geven tot digitaal leermateriaal van de school, maken we gebruik van Basispoort. Deze software maakt het geven van onderwijs op maat via gedigitaliseerde leermiddelen mogelijk. Het maken van bijvoorbeeld een online toets is alleen mogelijk als de leerkracht weet welke leerling de antwoorden heeft ingevoerd. Hiervoor zijn leerlinggegevens nodig. Er is met Basispoort een overeenkomst afgesloten waarin afspraken zijn gemaakt over het gebruik van de leerlinggegevens.

Via Basispoort worden er geen leer- of toets-resultaten opgeslagen en/of uitgewisseld.

*Privacy is een belangrijk grondrecht. Je moet erop kunnen vertrouwen dat je privacy gerespecteerd wordt. Binnen onze school wordt gewerkt met persoonsgegevens. In de privacyverklaring op de website staat hierover specifieke informatie. Als school gaan we zorgvuldig om met privacygevoelige informatie over leerlingen. We verwachten dat ook van de ouders die kinderen op onze school hebben en die meehelpen bij schoolactiviteiten. Kinderen krijgen les in bewustwording omtrent gegevensbescherming en privacy.*

\* De Gemeenschappelijke Medezeggenschapsraad (GMR) praat mee over onderwerpen die van belang zijn voor alle of een meerderheid van de scholen van onze stichting.



### 3. De organisatie van het onderwijs

Binnen de organisatie van de school spreken we van een onderbouw (groep 1 t/m 4) en een bovenbouw (groep 5 t/m 8). Er is een kleutergroep, deze is heterogeen samengesteld, d.w.z. dat de groep uit jongste en oudste kleuters bestaat. De andere groepen zijn combinatiegroepen. Onze interne begeleider begeleidt de leerkrachten bij de zorgverbreding voor de leerlingen. Middels ons leerlingvolgsysteem kan zij de vorderingen van de leerlingen in de gaten houden en waar nodig samen met de groepsleerkracht verdere stappen bepalen.

#### De onderwijsactiviteiten

Op de Gideonschool werken we met moderne methodes en vanuit een hedendaagse onderwijsvisie. We hechten veel belang aan het zelfstandig werken.

#### Taalonderwijs

Taal speelt een belangrijke rol in de ontwikkeling van kinderen. Bij alle vakken hebben kinderen woorden nodig om de les te kunnen begrijpen. Woordenschat is de basis. Je hebt een basis nodig om mee te kunnen doen, om mee te kunnen praten en om mee te kunnen denken. Op grond van het aantal woorden dat een kind in de kleuterleeftijd kent, blijkt men te kunnen voorspellen hoe goed een kind van 10 jaar begrijpend kan lezen.

Als kinderen te weinig woorden kennen, kunnen ze de techniek van het lezen wel onder de knie krijgen maar is er onvoldoende tekstbegrip. Vooral bij het lezen van teksten lopen ze daar continu tegen aan.

Daarom wordt op de Gideonschool als vanzelfsprekend al jaren veel gedaan om de taal van de kinderen zo goed mogelijk te stimuleren en om ervoor te zorgen dat zij de vakken die op school gegeven worden zo goed mogelijk kunnen volgen. Dat begint al in de onderbouw en loopt door tot en met groep 8. Groep 1/2 werkt met de methode Logo 3000, een methode die 3000 woorden op kleuterniveau systematisch aanbiedt en herhaalt. In groep 3 zetten we deze manier van werken door. Ook in de andere groepen besteden we nóg meer aandacht aan woordenschat. Met name woorden die actueel zijn en ook in de methode Nieuwsbegrip en Staal worden gebruikt.



## Taalactiviteiten

Vooraf kleuters leren al doende. Daarom leggen we de nadruk op het spelen en werken met materialen. We werken met de methode 'Schatkist' voor de vormingsgebieden taal en sociale vaardigheden bij kleuters. Er wordt met de kinderen over allerlei onderwerpen gepraat, zodat ze hun woordenschat vergroten. Dat is belangrijk als voorbereiding op het latere lees- en taalonderwijs.

Er wordt zoveel mogelijk gewerkt rond thema's die de kinderen aanspreken. Daarnaast spelen de oudste kleuters regelmatig met speciale spelletjes en materialen die hen laten kennismaken met woorden en letters. Verder wordt in het kader van VVE (Voor- en Vroegschoolse Educatie) ook voorgelezen door ouders in school. Op deze manier wordt ook het voorlezen door ouders thuis gestimuleerd, want hoe meer kinderen met taal in aanraking komen, hoe beter dit natuurlijk is voor hun ontwikkeling.

Het goed technisch leren lezen is de basis voor een groot aantal activiteiten. Wij gebruiken daarvoor in groep 3 de methode 'Veilig Leren Lezen'. Voor begrijpend lezen wordt in de groepen 4 t/m 8 gewerkt met de methode 'Nieuwsbegrip'. De methode 'Nieuwsbegrip' biedt de leerstof digitaal aan, zodat het materiaal altijd 'up-to-date' blijft.

Voor spelling wordt gebruik gemaakt van de methode 'Staal' voor de groepen 4 t/m 8. Staal werkt met de bewezen, preventieve spellingaanpak van José Schraven (Lijn 3). Het vaste ritme, goed voorbeeld, elke les herhalen en dagelijkse dictees zorgen voor optimale spellingresultaten. Staal is ook de eerste methode die spelling en grammatica met elkaar combineert. Staal besteedt tevens veel en expliciet aandacht aan woordenschat.

## Schrijven

Al in de kleutergroepen wordt begonnen met de voorbereidende schrijfactiviteiten.



Prikken, kleuren, verven, tekenen met o.a. viltstiften en wasco, tekenen op het krijtbord, knippen, etc. zijn activiteiten die hiervoor geschikt zijn. Voor de oudste kleuters wordt incidenteel gebruik gemaakt van de methode 'Schrijfdans'.

Om het handschrift van de leerlingen zo goed mogelijk te ontwikkelen, gebruiken we in de groepen 3 t/m 8 de methode 'Pennestreken'.



## Rekenactiviteiten

Het voorbereidend rekenen begint in de kleutergroepen, met o.a. vergelijken en meten, ruimtelijke verkenning, tellen en tijdsbeleving. Door ontdekkend bezig te zijn leren kinderen deze begrippen en vaardigheden volgens de map "cijferend bewustzijn". In de groepen 3 t/m 8 wordt gewerkt met de methode 'Getal & Ruimte junior'. Getal & Ruimte junior biedt de stof aan op drie niveaus, zodat het rekenen heel goed afgestemd kan worden op het niveau en tempo van de individuele kinderen. Onze methode begrijpend lezen werkt ook met een stukje "nieuwsrekenen" waar we veelvuldig gebruik van maken. Nieuwsrekenen maakt gebruik van dezelfde teksten als nieuwsbegrip. Bij nieuwsrekenen ligt de nadruk op contextsommen (sommen met een verhaal).



## Wereldoriëntatie/natuuronderwijs

We zorgen ervoor dat onze leerlingen Nederland, Europa en de werelddelen leren kennen en weten hoe mensen er leven. Ook leren de leerlingen over de geschiedenis en de staatsinrichting van ons land. In de groepen werken we voor aardrijkskunde, geschiedenis, natuuronderwijs en techniek geïntegreerd met behulp van de methode Blink. In de groepen 1 t/m 3 worden deze vakken verweven in het thematisch onderwijs. We gaan hierbij onder meer uit van televisieprogramma's zoals bijvoorbeeld 'Huisje, boompje beestje' en 'beleef de lente'. Tevens doen we mee met veel activiteiten die vanuit het Natuur en Milieu Educatie West-Friesland worden georganiseerd.



## Verkeer

Voor het verkeersonderwijs gebruiken we in alle groepen de methode Let's go. In groep 8 doen de leerlingen theoretisch verkeersexamen, waarvoor ze speciale oefenmaterialen krijgen aangeboden, zoals proefexamens.



### Wetenschap en techniek

Wetenschap en techniek is een vakgebied van de laatste jaren. Kinderen groeien op in een wereld van wetenschap en techniek. Ze leven en spelen erin. Mensen worden steeds afhankelijker van techniek. Het is daarom van belang dat we op school kinderen bewuster in contact brengen met allerlei aspecten van wetenschap en techniek. Via thema's en Blink schenken

wij aandacht aan dit vakgebied. Afgelopen jaar is er al veel materiaal aangeschaft om een aantrekkelijke en uitdagende leeromgeving te creëren. Wij organiseren ook o.a. techniekcircuits, waarbij verschillende thema's over techniek centraal staan.

### Expressie/muziek

Voor jonge kinderen is expressie een belangrijk middel om zich te uiten. Ook in de hogere groepen is het gebruiken van de fantasie en het creatief uiten waardevol. In de vakken tekenen en handvaardigheid wordt daaraan vorm gegeven. Wekelijks worden er muzieklessen gegeven door een muziekdocent.

### Bewegingsonderwijs

Bewegen is van essentieel belang voor de gezondheid. We willen de kinderen plezier laten beleven aan het bewegen en kennis laten maken met diverse vormen van sport en spel. Bovendien heeft spel ook een sociale functie. In de groepen 1 en 2 wordt op het schoolplein gespeeld en in het speellokaal, waarvan tweemaal per week met de kleutergymmaterialen. Alle groepen krijgen twee keer in de week gymnastiek. Vanaf groep 3 wordt gymnastiek gegeven in sporthal 'De Flint', die vlak bij onze school ligt. Het dragen van gym schoenen is vanwege de veiligheid verplicht. Wilt u erop toezien dat uw kind (vanaf groep 3) de gymspullen mee naar huis neemt en niet op school aan de kapstok laat hangen? Dit i.v.m. de hygiëne en de netheid van de kapstokken!



## Sociale ontwikkeling/burgerschapskunde

Hoe ga je met elkaar om op school en in de groep? Hoe leer je problemen met elkaar te bespreken en op te lossen? Welke regels hebben wij in Nederland en hoe komen die tot stand? Wat doet de regering en wat is democratie?

Deze vraagstukken behoren onder 'Burgerschapskunde'. We vinden het belangrijk dat de kinderen op een goede manier met elkaar en met hun medemens omgaan. De items behorende bij Burgerschapskunde worden geïntegreerd in de zaakvakken en worden behandeld als het actueel is. Bijvoorbeeld rondom verkiezingstijd.

We werken aan een klimaat dat vriendschapsrelaties, acceptatie, begrip en positief omgaan met elkaar bevordert. Kinderen leren hoe ze met hun eigen gedrag het gedrag van de ander beïnvloeden, zowel positief als negatief. We hebben als school een ondergrens vastgesteld van gedrag dat niet meer te accepteren is en de gevolgen als leerlingen dit gedrag toch vertonen. Een onderdeel van de sociale ontwikkeling en het goed omgaan met jezelf en de ander is ook de seksuele vorming.

Dit onderdeel wordt ook door het ministerie van onderwijs nadrukkelijk genoemd als kerndoel voor het basisonderwijs. Aan seksuele vorming wordt vooral in groep 7 en 8 aandacht besteed. Dit gebeurt uiteraard op manier die passend is binnen de Protestants-Christelijke identiteit van onze school.

Op school leren kinderen lezen, rekenen en schrijven. Daar is 'lezen en schrijven' met digitale media een vanzelfsprekend onderdeel van. Alleen met de juiste kennis en vaardigheden kunnen jongeren straks volwaardig en actief meedoen aan onze moderne samenleving. Digitaal burgerschap betekent dat leerlingen bewust en verantwoord met sociale media leren omgaan. Ook bij het gebruik van internet, mobiele telefoon en andere media dienen zij een goede, verantwoordelijke burger te zijn.

## Omgaan met elkaar/Vreedzame school



Wij werken op school met de methode "Vreedzaam".

Vreedzaam is een compleet programma met lessen voor basisscholen voor sociale competentie en democratisch burgerschap. Het beschouwt de klas en de school als een leefgemeenschap, waarin kinderen zich gehoord en gezien voelen, een stem krijgen, en waarin kinderen leren om samen beslissingen te nemen en conflicten op te lossen. Kinderen

voelen zich verantwoordelijk voor elkaar en voor de gemeenschap, en staan open voor de verschillen tussen mensen.

De Vreedzame School streeft er naar om kinderen te leren:

- op een positieve en zorgzame manier met elkaar om te gaan
- op een democratische manier met elkaar beslissingen te nemen
- constructief conflicten op te lossen
- verantwoordelijkheid te nemen voor elkaar en voor de gemeenschap
- open te staan voor verschillen tussen mensen.

Het programma wil niet alleen kinderen bovenstaande sociale competenties leren, maar vooral ook een positief sociaal en moreel klimaat in de school creëren, waar een opvoedende en gedrag regulerende werking van uitgaat. Als school hebben wij ervoor gekozen om te werken met norm (regel) van de week. Dit houdt in dat er om de zoveel weken een nieuwe norm wordt uitgelegd en dat we daar extra op letten. Wij hebben op school ook een kindercommissie die onder leiding van een ouder, vergaderingen heeft waarin nieuwe ideeën worden besproken en uitgevoerd.

### **PBS**

Positive Behavior Support (PBS) is een doelmatige, schoolbrede aanpak die zich richt op het versterken van gewenst gedrag en op het voorkomen van probleemgedrag. Het doel is het creëren van een positieve, sociale omgeving, die het leren bevordert en gedragsproblemen voorkomt.

Deze omgeving maken we met elkaar, de basiswaarden die we hierbij als school belangrijk vinden zijn: respect, veiligheid en verantwoordelijkheid. Net als taal en rekenen moet ook goed gedrag aangeleerd worden. D.m.v. gedragskaarten leren wij de kinderen hoe je je in de ruimtes in en om school gedraagt. Door goed gedrag te versterken stimuleer je een kind het goede gedrag vaker te laten zien! Zo ontstaat er een veilig, voorspelbaar klimaat waarin goed gedrag het leren bevordert. Om dit nog meer te benadrukken werken wij met een beloningssysteem (in de vorm van muntjes) voor de kinderen.

### **Engels**

In groep 7 en 8 krijgen de kinderen les in de Engelse taal. We maken daarbij gebruik van een methode. We willen de kinderen zodanig met het Engels in aanraking brengen dat ze het leren verstaan en begrijpen. Het streven is dat kinderen spontaan zelf in het Engels zinnen zeggen of antwoorden op vragen geven.

## Godsdienstonderwijs/culturele stromingen

Het feit dat onze school een Protestants-Christelijke school is, vertaalt zich onder meer in de godsdiensten levensbeschouwelijke lessen die dagelijks worden gegeven. We werken met de methode 'Trefwoord'. Na de dagopeningen is er een Bijbelverhaal, gedicht, lied, spel, of een verhaal uit het dagelijks leven. Al die onderwerpen vormen gedurende een bepaalde periode een thema, dat aansluit bij de belevingswereld van de kinderen. Deze thema's zijn gebaseerd op een samenhangend aanbod van Bijbelverhalen (bijvoorbeeld: Abraham, Mozes, Jezus). Vandaag de dag groeien de kinderen op in een multiculturele samenleving. Ze krijgen dus te maken met verschillende levensovertuigingen en culturen. Geïntegreerd in de methode komen daarom regelmatig onderwerpen over andere culturen en wereldgodsdiensten aan de orde. Dat kan spontaan gebeuren, maar ook gepland.



## Bijzondere activiteiten

Naast activiteiten die gedurende het schooljaar wekelijks aan de orde komen en hierboven zijn beschreven, vinden er gedurende een schooljaar ook bijzondere activiteiten plaats. Hieronder een opsomming van deze bijzondere activiteiten, waarbij de mogelijkheid zeker niet uitgesloten is dat ook nog andere activiteiten plaatsvinden los van wat hier onder wordt genoemd.

- Culturele activiteiten, excursies, projectweken
- Bezoeken aan de bibliotheek Stede Broec
- Schoolreisje
- Schoolkamp groep 8
- Musical, tijdens afscheidsavond van groep 8
- Sportieve activiteiten: Koningsspelen (en als de gelegenheid zich voordoet schaatsen)
- Schooltoernooien, zoals: voetbal, volleybal, korfbal, etc.
- Unicefloop Stede Broec
- Avondvierdaagse
- Kerstviering in de kerk of op school, samen met ouders (afwisselend per jaar in de kerk en op school)
- Een Paasviering met Paasbrunch in de eigen klas

- Gideonjournaal. Alle groepen laten een door hen zelf samengesteld programma zien. U als ouder en belangstellende van de beide groepen bent dan van harte welkom. De andere kinderen van de school kijken ook mee.
- Leesweken, 3 keer per jaar hebben we op school een leesweek waarin we op een creatieve manier aandacht besteden aan lezen en taal.

### Speciale voorzieningen in het schoolgebouw

Het schoolgebouw heeft de beschikking over negen lokalen, een centrale aula en een gymlokaal voor de kleutergroepen. Verder is er een personeelsruimte, het directiekantoor en een werkruimte voor onze interne begeleider en onze administratrice. Daar bevindt zich ook de orthotheek. In de orthotheek staan hulpmiddelen die nodig zijn voor de begeleiding van leerlingen. De aula wordt gebruikt voor diverse activiteiten, het werken met groepjes, de bibliotheek, het Gideonjournaal. etc. Verder hebben de kleutergroepen de beschikking over een ruime hal, die bij de onderwijsactiviteiten wordt ingezet.

### Peuterschool

Wij werken nauw samen met onze peuterschool 'Klavertje Vier' van Stichting Kappio. 'Klavertje Vier' werkt met het ontwikkelingsgerichte voor- en vroeg- schoolse programma Startblokken. Een spelend leren programma waarbij we thematisch werken. Dat thematisch werken zien we ook bij de kleuters op de basisscholen. Samen sta je sterk en wij willen de kracht van de peuterleidsters en de leerkrachten bundelen voor een nog mooier 'spelenderwijs wijzer' aanbod voor de kinderen. Meer informatie over de peuterschool kunt u vinden op [www.kappio.nl](http://www.kappio.nl).

### Digitale leermiddelen

Computers zijn niet meer uit ons onderwijs weg te denken en nemen een belangrijke plaats in. In alle groepen hangt een digitaal schoolbord. Doordat de leerkracht gebruik maakt van afbeeldingen en filmpjes, wordt de instructie verduidelijkt. We maken voor ons onderwijs gebruik van verschillende devices.

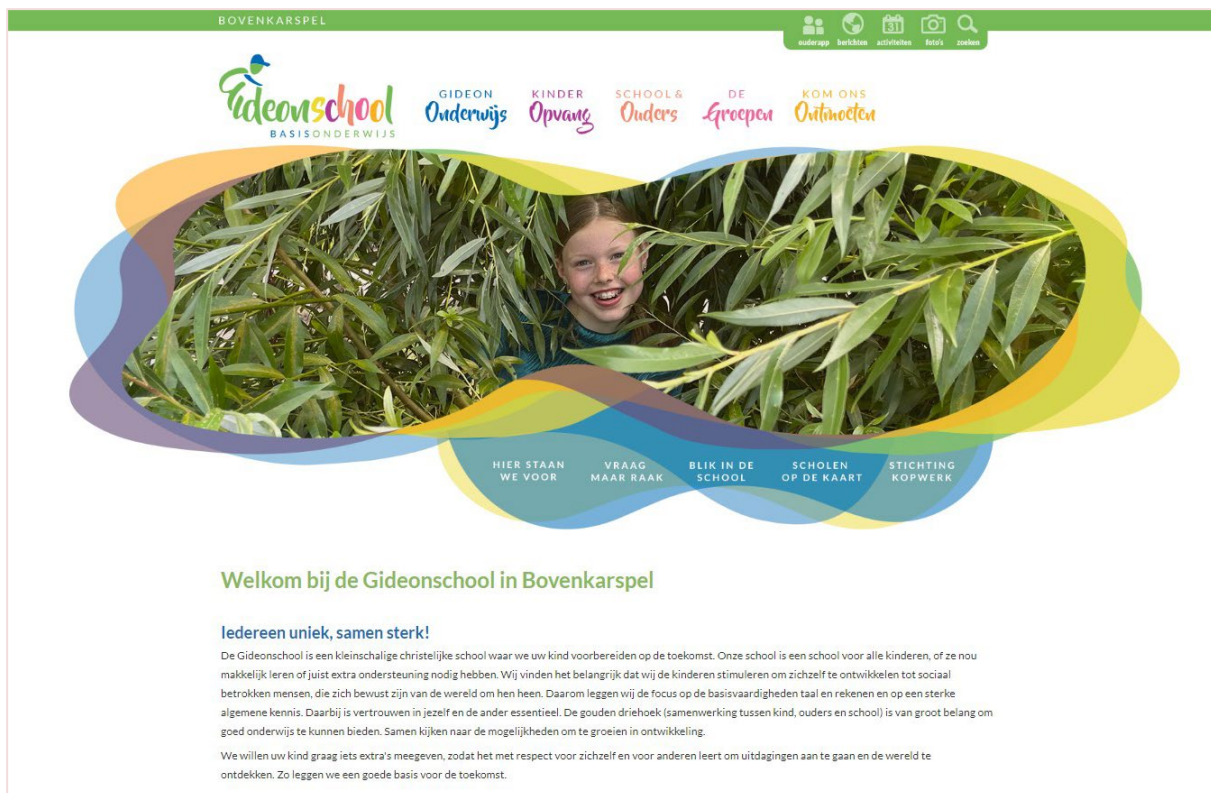
In de groepen 1 t/m 3 wordt gebruik gemaakt van een aantal Chromebooks en iPad's. Voor de groepen 4 t/m 8 beschikken alle leerlingen over een eigen Chromebook. Leerlingen kunnen op deze manier sommige lesstof op de



computer oefenen. Hiervoor maakt de school gebruik van software die uitgegeven wordt door de educatieve uitgeverijen. Daarnaast worden de Chromebooks ook gebruikt voor tekstverwerking en het maken van presentaties.

## Website/gebruik foto's/social media

De school beschikt over een website: [www.gideonschool.nl](http://www.gideonschool.nl). Hierop vindt u algemene informatie over de school. Daarnaast heeft de school facebook en instagram. Hierop publiceren we regelmatig verslagen en foto's van activiteiten of excursies, ook via Parro versturen wij regelmatig leuke foto's. Op deze manier willen wij ouders inzicht geven in de zaken en activiteiten die er gedaan worden binnen de klas of binnen de school. Veel ouders vinden het prettig om foto's van hun kind te kunnen zien. Zij ervaren hierdoor ook een grotere betrokkenheid bij de school.



**Welkom bij de Gideonschool in Bovenkarspel**

**Iedereen uniek, samen sterk!**

De Gideonschool is een kleinschalige christelijke school waar we uw kind voorbereiden op de toekomst. Onze school is een school voor alle kinderen, of ze nou makkelijk leren of juist extra ondersteuning nodig hebben. Wij vinden het belangrijk dat wij de kinderen stimuleren om zichzelf te ontwikkelen tot sociaal betrokken mensen, die zich bewust zijn van de wereld om hen heen. Daarom leggen wij de focus op de basisvaardigheden taal en rekenen en op een sterke algemene kennis. Daarbij is vertrouwen in jezelf en de ander essentieel. De gouden driehoek (samenwerking tussen kind, ouders en school) is van groot belang om goed onderwijs te kunnen bieden. Samen kijken naar de mogelijkheden om te groeien in ontwikkeling.

We willen uw kind graag iets extra's meegeven, zodat het met respect voor zichzelf en voor anderen leert om uitdagingen aan te gaan en de wereld te ontdekken. Zo leggen we een goede basis voor de toekomst.

## Nieuwsbrief

Eenmaal per maand wordt de nieuwsbrief digitaal verzonden naar de ouders. Incidenteel zal het gebeuren dat er alleen een brief naar de ouders van een specifieke groep verstuurd wordt. In verband met de privacy hebben we hier wel richtlijnen voor, deze liggen ter inzage op school.



## 4. De ondersteuning van kinderen

Een kind kan worden toegelaten, zodra het de vierjarige leeftijd heeft bereikt. In een eerste gesprek proberen we elkaar als ouders, kind en school wat beter te leren kennen. Een rondleiding door de school, kennismaken met de kinderen van de groep en de leerkracht(en) zijn mogelijkheden om je snel bij ons thuis te voelen. Leerlingen die al ingeschreven stonden op een andere basisschool kunnen geplaatst worden in die groep voor welke de schoolleiding hen, na overleg met de ouders en het schoolteam, het meest geschikt acht.

### De opvang van nieuwe leerlingen in de school

Met de ouders van kleuters die ingeschreven staan wordt ongeveer een maand voordat het kind vier wordt contact gezocht door de leerkracht bij wie het kind in de groep komt. Er wordt dan een afspraak gemaakt voor ongeveer drie dagdelen waarop het kind kan kennismaken met de groep en vast wat kan wennen aan 'de grote school'. Als het kind vier wordt, is het hele dagen welkom op school. Soms blijkt dat voor een kleuter nog wat te vermoeiend, in overleg tussen leerkracht en ouders wordt dan gekeken wanneer een kind naar school gaat en wanneer het thuis blijft. Volgens de wet op het primair onderwijs zijn kinderen vanaf hun vijfde verjaardag leerplichtig.

### De ondersteuning van het jonge kind

Vierjarigen komen de school binnen met een divers ontwikkelingsniveau. Het is zaak om zo goed mogelijk met deze onderlinge verschillen om te gaan. Daarom zitten in onze kleutergroep jongste en oudste kleuters bij elkaar (heterogene groepen). Het grote voordeel van deze groepssamenstelling is dat er beter rekening kan worden gehouden met de onderlinge verschillen. Bij bepaalde activiteiten kunnen kinderen zich aan elkaar optrekken en door de onderlinge samenwerking worden de sociale vaardigheden goed geoefend. De leerlingen worden consequent gevolgd in hun ontwikkeling: Bij de jongste kleuters wordt er vooral gekeken naar de persoonlijke ontwikkeling. Bij het binnenkomen van de school is de eerste periode nodig om te acclimatiseren. Afhankelijk van hun ontwikkelingsniveau krijgen ze daarna passende stof aangeboden. Specifieke aandacht is er voor de woordenschat ontwikkeling van de kinderen. Bij de oudste kleuters kijken we of ze zich zo ontwikkelen dat ze na de zomervakantie toe zijn aan het proces van aanvankelijk lezen en schrijven. Algemeen geldt dat er, behalve naar leervorderingen ook gekeken wordt naar de sociaal-emotionele ontwikkeling en werkhouding van de kinderen. De eigenlijke leeftijd is niet doorslaggevend voor het doorgaan naar groep 3.



## Het volgen van de ontwikkeling

We proberen ons onderwijs zo in te richten, dat de kinderen uitgedaagd worden, nieuwsgierig blijven en succes ervaren. Door te differentiëren spelen we in op de begaafdheid en achtergronden van de verschillende kinderen. De vorderingen van de leerlingen worden gevolgd door middel van observaties, methode- en niet methode gebonden toetsen. De resultaten van de methode toetsen worden bijgehouden door de leerkracht. De resultaten van de niet-methode gebonden toetsen (voornamelijk IEP toetsen) worden bijgehouden in het leerlingvolgsysteem. Samen met de intern begeleider (IB-er) bekijkt en bespreekt de leerkracht deze ontwikkelingen/vorderingen van de leerlingen/groepen.

Daarnaast zijn er regelmatig speciale teamvergaderingen, waarin we leerlingen bespreken.



We houden zo de doorgaande lijn van elk kind in de gaten. Ook houden we bij hoe kinderen 'in hun vel zitten'. Want lekker in je vel zitten is een voorwaarde om tot leren te komen. We gebruiken hierbij 'Zien!', een webbased systeem dat op basis van een analyse van observaties concrete doelen en handelingssuggesties geeft. Met

behulp van Zien! signaleren we problemen op het gebied van de volgende zeven dimensies: sociaal initiatief, sociale flexibiliteit, sociale autonomie, impulsbeheersing en inlevingsvermogen. Zo krijgen we belangrijke informatie over het welbevinden en de betrokkenheid van elk kind en kunnen we concrete doelen en handelingssuggesties formuleren en gebruiken in de groep voor de kinderen die dat nodig hebben.

## Rapportage aan de ouders

Vanaf het moment dat uw kind 5 jaar wordt, ontvangt u twee maal per jaar (meestal in februari en juni) een schriftelijk verslag in de vorm van een rapport. Daarnaast worden er drie keer per jaar 10-minuten gesprekken gehouden waarin de ouders op de hoogte gebracht worden van de vorderingen van hun kind. Tijdens de eerste twee spreekavonden worden de ouders van alle kinderen uitgenodigd. Tijdens de derde spreekavond alleen de ouders waarvan of de ouder zelf of de leerkracht vindt dat dit nodig is. Natuurlijk kunnen ook tussentijds zowel de leerkracht als de ouders een gesprek aanvragen.

### Hoe is de leerlingondersteuning geregeld?

Alle kinderen binnen onze school krijgen onze aandacht en ondersteuning. Hiervoor is de leerkracht de eerst verantwoordelijke. De leerkracht voorziet in goed onderwijs en maakt voor zijn/haar groep de juiste keuzes. Binnen alle vakken wordt er gedifferentieerd op de hoeveelheid instructie en/of lesstof die een leerling nodig heeft om de te verwachten resultaten te halen.

Dat betekent in de praktijk dat een deel van de leerlingen na een korte instructie zelfstandig aan het werk gaat, een ander deel zal meer instructie krijgen en daarna ook aan het werk gaan. Iedere leerkracht gebruikt een instructietafel om daaraan de leerlingen individueel of in een klein groepje verder te helpen met een onderdeel van de leerstof waar ze dan nog hulp bij nodig hebben. Ook kan de instructietafel gebruikt worden voor kinderen die verdiepte instructie nodig hebben of voor een gesprek tussen leerkracht en kind.

De leerkracht heeft voor de vakken rekenen, spelling, technisch lezen en begrijpend lezen een planning. Voor ieder kind wordt aangegeven hoeveel begeleiding voor dat vak nodig zal zijn. De plannen worden tussendoor geëvalueerd en zo nodig aangepast. Kinderen die weinig instructie nodig hebben, hebben vaak tijd over om verdiepings- of verrijkingsstof aan de kunnen, zodat ook zij uitgedaagd blijven. Voor een enkeling die hier niet genoeg aan heeft, hebben we verschillende materialen in de zogenaamde meerwerkkast. De leerkracht beslist welke kinderen daaruit werken.

### Leerling dossiers

Van ieder kind wordt een dossier bijgehouden. In dat dossier worden o.a. de volgende zaken opgenomen:

- Aanmeldingsformulieren
- IEP uitslagen
- Rapporten
- Verslagen van de oudergesprekken
- Opmerkingen over kinderen
- Eventueel verslagen van externe instanties
- Oudergesprekken. Ouders kunnen altijd inzage krijgen in het dossier van hun kind. Deze gegevens zijn niet toegankelijk voor derden zonder toestemming van de ouder(s). Van deze regel kan worden afgeweken als dit volgens de
- begeleider én de schoolleider nodig is in het belang van het kind.



### Extra ondersteuning

Soms hebben kinderen extra ondersteuning nodig. De informatie hiervoor krijgen leerkrachten uit de observaties en de resultaten van het (toets)werk van de leerlingen. De eerste vorm van extra ondersteuning vindt plaats in de groep. Een aantal keren per jaar vinden groepsbesprekingen met de intern begeleider plaats, waarin de leerlingen worden besproken. Ook tussentijds kan de leerkracht een beroep doen op de intern begeleider. Er is regelmatig contact tussen de intern begeleider en de directeur over de leerlingen die extra ondersteuning nodig hebben. Tijdens de groepsbesprekingen en/of leerlingbesprekingen is er tijd om met elkaar oplossingen te bedenken, waardoor leerling en leerkracht weer verder kunnen. Ook wordt daar besloten welke leerlingen worden doorverwezen naar het ondersteuningsteam. Op school is enkele dagdelen een onderwijsassistent werkzaam. In overleg met de leerkracht en de intern begeleider wordt er gekeken

waar extra ondersteuning gewenst is. Uiteraard streven wij ernaar om zoveel mogelijk leerlingen van deze ondersteuning te laten profiteren.



### Ondersteuningsteam

Wanneer een kind op cognitief of sociaal-emotioneel gebied achterblijft, kan het ingebracht worden in het ondersteuningsteam. Vaste leden van het ondersteuningsteam zijn: de schoolleider, de intern begeleider, de leerkracht, een orthopedagoog, een ambulante begeleider uit het SBO en een Schoolmaatschappelijk werkster. Indien gewenst kunnen ook deskundigen van andere disciplines aanschuiven. Voor een kind in het ondersteuningsteam besproken wordt, wordt dit met de ouders besproken en ouders mogen ook altijd bij het ondersteuningsteamoverleg aanwezig zijn. Leerkracht en ouders vullen samen het formulier in dat nodig is om het kind in het ondersteuningsteam te bespreken. Het ondersteuningsteam wordt 5 keer per jaar gehouden. Het ondersteuningsteam geeft handelingsadviezen aan de leerkracht en/of de ouders. Ook kan besloten worden om verder te onderzoeken of te verwijzen naar andere hulpverleners.

### Schoolmaatschappelijk werk

Wij werken op school ook met een maatschappelijk werker. Het doel van in schoolmaatschappelijk werk in de school is om in een zo vroeg mogelijk stadium ondersteuning te kunnen bieden aan de kinderen en/of opvoeders die dat nodig hebben of wensen. De ondersteuning kan betrekking hebben op sociale, maatschappelijke en pedagogische vragen zoals de opvoeding, pesten, psychische problemen van kind of gezinsleden, relaties, overbelasting ed. Ook kan er advies gegeven worden voor geïndiceerde zorg en/of zorgen voor een goede overdracht naar het wijkteam van Ons Stede Broec als dat nodig is. Onze smw-er is elke week op school aanwezig, afspraak kan gemaakt worden via de leerkracht.

### Passend onderwijs

In Nederland hebben alle kinderen recht op passend onderwijs. Ieder kind gaat daarom naar een school die past bij wat het kan en waar het goed in is. Daar zorgen de scholen samen voor. Als het kan, gaat een kind naar een reguliere (gewone)



basisschool, dichtbij huis. Als leerlingen extra hulp bij het leren nodig hebben, krijgen ze die zoveel mogelijk op de eigen school. Zo krijgen ze een goede voorbereiding op de middelbare school. Ook krijgen ze een eerlijke kans om op te groeien tot zelfstandige volwassenen met een zinvolle plek in de samenleving.

Alleen kinderen die door een beperking of een ernstig leer- of gedragsprobleem iedere dag veel hulp nodig hebben, gaan naar het speciaal onderwijs. In de regio West-Friesland zijn alle basisscholen aangesloten bij Passend onderwijs West-Friesland, dat bestaat uit samenwerkingsverband De Westfriese Knoop en Samenwerkingsverband VO West-Friesland.

## Wat voor hulp kan uw kind krijgen?

Het ene kind heeft meer steun nodig dan het andere. Daarom bieden alle basisscholen basisondersteuning en extra ondersteuning. Hieronder leggen we het verschil uit.

### Basisondersteuning

Basisondersteuning is voor leerlingen die net wat extra hulp nodig hebben om in de eigen klas te kunnen blijven meedoen. Bijvoorbeeld omdat ze moeite hebben met lezen, spellen of rekenen. Maar ook als ze problemen hebben met gedrag of met leren, als ze juist heel goed kunnen leren (hoogbegaafd zijn) of als ze lange tijd ziek zijn. Iedere basisschool in de regio West-Friesland kan die hulp geven.

### Extra ondersteuning

Soms heeft een leerling, om wat voor reden dan ook, méér hulp nodig. Dat noemen we extra ondersteuning. Ook die hulp probeert de school zelf te regelen. Soms komen daarvoor hulpverleners naar de school. Wanneer een kind het normale lesprogramma niet kan volgen, zoeken we samen een andere lesplek.

Er zijn veel mogelijkheden voor passend onderwijs. Dat betekent niet dat we voor elk kind een apart lesprogramma kunnen maken. Het gaat er juist om dat ieder kind zo veel mogelijk les krijgt in de eigen groep.

## Welke basisondersteuning geeft de basisschool?

De scholen in de regio hebben afgesproken welke basisondersteuning ze bieden. Hieronder leest u welke ondersteuning dat is. Welke hulp onze school uw kind precies kan geven, leest u in ons schoolondersteuningsprofiel (SOP).

### Lezen en spelling

- Kinderen die moeite hebben met lezen of spelling, krijgen extra uitleg en begeleiding van de leerkracht in de klas.
- Is dit niet genoeg, dan is speciale begeleiding mogelijk.

We testen niet op dyslexie (woordblindheid). Als we denken dat uw kind dyslectisch is, bespreken we met u of verder onderzoek nodig is. Dit onderzoek gebeurt buiten de school, net als de behandeling van Ernstige Dyslexie (ED).

### Taal

- Kinderen die thuis een andere taal spreken, krijgen in groep 1 en 2 extra hulp.
- Vanaf groep 3 is er de mogelijkheid dat nieuwkomers onderwijs krijgen op een school in de regio met een aparte taalklas (nieuwkomersklas). Dit duurt maximaal 1,5 jaar.

## Rekenen

- Kinderen met rekenproblemen krijgen extra uitleg en begeleiding van de leerkracht in de klas.
- Als dit niet genoeg is, bieden we speciale begeleiding.

We testen niet op dyscalculie (cijferblindheid).

## Meer- en hoogbegaafdheid

- Kinderen die uitdaging nodig hebben in de klas, krijgen tijd voor extra opdrachten en lesmateriaal.
- Als dit niet genoeg is, kijken we samen hoe we uw kind het beste kunnen helpen.



## Moeilijk leren

- Kinderen die problemen hebben met leren of ontwikkelen, geven we extra hulp.
- Als dit niet genoeg is, kijken we samen met u wat we kunnen doen.

## Sociaal-emotionele ontwikkeling en 'leren leren'

- We helpen kinderen goed om te gaan met andere kinderen, hun werkhouding te verbeteren en beter te leren.
- We voorkomen gedragsproblemen door duidelijke regels op school en in de klas.
- We blijven goed volgen hoe kinderen met elkaar omgaan en hoe ze met hun eigen en elkaars gevoelens omgaan.

## Kinderen met een ziekte, beperking of diagnose

- We houden ons aan duidelijke regels over het geven van medicijnen en medisch handelen.
- We zorgen dat zieke leerlingen zoveel mogelijk kunnen blijven meedoen, bijvoorbeeld door online lessen.
- Onze school is rolstoeltoegankelijk.
- Met de hulp en het advies van het landelijk netwerk Ziezon kunnen ook langdurig zieke kinderen zoveel mogelijk blijven meedoen.

## Heeft uw kind ondersteuning nodig?

Meestal merkt de leerkracht als eerste dat uw kind hulp nodig heeft. Het kan ook zijn dat u dat zelf ontdekt. U kunt dat het beste bij de leerkracht van uw kind melden. We bespreken dan met u welke ondersteuning uw kind krijgt. Weet u al vóór aanmelding dat uw kind ondersteuning nodig heeft? Dan kijken we samen met u welke hulp uw kind op onze school kan krijgen. Dat doen we binnen zes weken na aanmelding (maximaal tien weken).

## Zo pakken we het aan

Dit is hoe onze school de basisondersteuning regelt:

### Samenwerking

Om goede basisondersteuning te kunnen geven, werken we samen met u, uw kind en soms met professionele hulpverleners. We kijken goed naar wat uw kind nodig heeft en bespreken regelmatig met u en uw kind of de hulp werkt.

### Toezicht

Onze intern begeleider (IB'er) of kwaliteitscoördinator (KC'er) zorgt dat uw kind de hulp krijgt die is afgesproken. Ook als die hulp door iemand van buiten de school wordt gegeven.

### Overdracht

Als uw kind naar een andere leeromgeving gaat, letten we erop dat uw kind de juiste ondersteuning blijft krijgen. De leerkracht vertelt dus altijd aan de volgende leerkracht welke hulp uw kind nu al krijgt, nodig heeft of heeft gekregen. Natuurlijk gaan we voorzichtig om met de persoonlijke gegevens van uw kind.

### School in de buurt

Heeft uw kind hulp nodig die onze school niet kan geven? Dan kijken we of een andere basisschool in de buurt die ondersteuning wél in huis heeft. Als dat zo is, kijken we samen met u of overplaatsing naar die school het beste is voor uw kind.

### *Wilt u meer weten?*

*Kijk dan in het document Basis- en extra ondersteuning po Passend Onderwijs West-Friesland op de website van het samenwerkingsverband. U kunt ook om uitleg vragen bij onze intern begeleider (IB'er) of kwaliteitscoördinator (KC'er).*

### Kinderen met een beperking

Iedere leerling met of zonder beperking is in principe welkom op onze school. Passend onderwijs betekent dat wij rekening houden met wat wenselijk is voor het kind en haalbaar voor de school. Daarbij komen vragen aan de orde als: Wat heeft het kind precies nodig? Welke kennis is er al? Welke knelpunten moeten worden opgelost? Wie kunnen ons daarbij eventueel helpen? Hoewel wij onze uiterste best doen om voor ieder kind een goede plaats op school te creëren moeten we soms onze grenzen erkennen.

Daarbij kan gedacht worden aan de volgende grenzen:

- Grondslag van de school.
- Een zodanige verstoring van rust en veiligheid binnen de groep, dat het leerproces wordt belemmerd.
- In de verhouding tussen verzorging/ behandeling en het onderwijsaanbod dient het onderwijs voorop te staan.
- Verstoring van het leerproces van de
- andere leerlingen.
- Gebrek aan opnamecapaciteit (aantal ondersteuningsleerlingen per groep).
- Voldoende leerbaarheid van het kind. Voordat de school overgaat tot de toelating van een leerling dient een zorgvuldige afweging plaats te vinden. Een eventuele plaatsing van een leerling in het basisonderwijs mag de ontwikkeling van het kind niet schaden. Sommige kinderen zijn meer op hun plaats in het Speciaal (Basis) Onderwijs. Die afweging wordt altijd gemaakt in overleg met externe deskundigen.

### Verlengde leertijd

Verlengde leertijd (doublure) of verkorte leertijd (groep overslaan) is een weloverwogen keuze die van veel factoren afhangt. Bij deze keuze betrekken we altijd de ouders om ook hun inzichten en ideeën mee te nemen.

### Schorsing en verwijdering van leerlingen

Schorsing is een uiterste maatregel die slechts wordt gehanteerd als de grens van het toelaatbare is bereikt. Deze maatregel vindt plaats als de relatie tussen school en leerling (ouders) onherstelbaar verstoord is.

Dit kan zijn vanwege onderwijskundige, pedagogisch/didactische of disciplinaire redenen. Verwijdering vindt plaats in het uiterste geval en het besluit wordt zorgvuldig genomen, ook wordt er dan een melding gedaan bij de leerplichtambtenaar. Dit houdt in ieder geval in dat er gesprekken dienen te zijn geweest tussen leerkracht en ouders en tussen directie en ouders, met het doel een meningsverschil zodanig op te lossen dat er daarna een voor alle partijen bevredigende situatie ontstaat. Is dit niet mogelijk of treedt een herhaling op, dan volgt de afwikkeling op directie/bestuursniveau.

De procedure rondom het schorsen of verwijderen van leerlingen ligt op school ter inzage.



## De overgang naar het voortgezet onderwijs

Na de basisschool gaan de leerlingen naar het voortgezet onderwijs. Ze hebben keus uit veel scholen. We proberen als school goed geïnformeerd te zijn over de verschillende vormen van voortgezet onderwijs, zodat we leerlingen en ouders van een goed advies kunnen voorzien.



Aan het begin van groep 8 worden de leerlingen getest (Nederlands Intelligentie Onderzoek). In november worden de toetsen van ons leerlingvolgsysteem (IEP) afgenomen. Begin januari doen we vervolgens het Drempelonderzoek.



Hierna volgt in de tweede helft van januari het voorlopig advies. In de eerste twee weken van februari wordt de doorstroomtoets afgenomen. Wij maken hierbij gebruik van de doorstroomtoets van IEP.

Uiterlijk op 15 maart ontvangen wij de uitslag van de doorstroomtoets, waarna de voorlopig adviezen bijgesteld kunnen worden. Uiterlijk op 24 maart ontvangen de leerlingen hun definitieve advies. Tussen 25 maart en 31 maart melden alle leerlingen zich tegelijk, met hun definitieve advies, aan op de middelbare school. Leerlingen die de overstap maken naar het voortgezet speciaal onderwijs (vso) kunnen zich al eerder met een voorlopig schooladvies aanmelden bij het vso.





## 5. De leerkrachten

Bij ziekte stellen we alles in het werk om een vervang(st)er voor de betreffende groep te vinden, maar dat lukt niet altijd. In eerste instantie wordt er binnen de invalpool een oplossing gezocht. In uiterste gevallen wordt wel eens aan ouders van de betreffende groep gevraagd hun kinderen thuis te houden. In dat geval worden de ouders altijd geïnformeerd, per mail, brief of telefoon. Zijn de ouders niet thuis of als het thuis problemen oplevert, wordt uw kind op school opgevangen.

De extra mensen die op school aanwezig zijn en bekostigd worden vanuit de middelen tot verlaging van de werkdruk worden niet ingezet om vervangingsproblemen op te lossen. Deze personen hebben een structurele rol in het garanderen van onze onderwijskwaliteit en kunnen daarom niet aan hun taak worden onttrokken. In principe wordt van dit uitgangspunt niet afgeweken, tenzij er sprake is van een extreme situatie. Dit ter beoordeling aan de directie.

Invalleerkrachten zijn werkzaam bij de zogenaamde invalpool van Stichting Kopwerk. Deze invalpool is regionaal georganiseerd. Er is dus binnen Kopwerk een invalpool voor de regio West-Friesland. Deze zogenaamde 'poolers' zijn extra in dienst bij Kopwerk om in te vallen in geval van ziekte en verlof van leerkrachten. Als 'poolers' niet hoeven in te vallen, zijn ze extra inzetbaar op een school.

Dit is een vaste school, de zogenaamde moederschool. Om bij te blijven en om de kwaliteit van ons onderwijs nog verder te verhogen, krijgen de teamleden van tijd tot tijd nascholing. Als het team in dat verband een studiedag heeft, is er geen school.







## 6. De ouders

Betrokkenheid van de ouders bij onze school vinden we belangrijk. We doen dan ook vaak een beroep op ouders om aan bepaalde activiteiten mee te werken. Regelmatig worden ouders geïnformeerd over de vorderingen en het wel en wee van hun kind. Dat geldt ook voor allerlei actuele zaken.

### Voor- en naschoolse opvang

Met ingang van 1 augustus 2007 dient het bevoegd gezag tevens zorg te dragen voor een voorziening voor buitenschoolse opvang voor en na schooltijd. Deze opvang wordt door de ouders zelf betaald. De Rijksoverheid deelt in de kosten voor de kinderopvang, via de belastingdienst. Ouders die gebruik willen maken van voor- en naschoolse opvang kunnen daarvoor contact opnemen met een van de organisaties die dit regelen binnen Stede Broec.

### Oudercommissie/ouderbijdrage

De oudercommissie heeft als doelstelling: het op een zorgvuldige manier innen, beheren en besteden van de ouderbijdrage. Verder ondersteunt de commissie bijzondere activiteiten op school en waar nodig biedt zij hulp aan de leerkrachten bij de uitvoering hiervan.

U kunt hierbij bijvoorbeeld denken aan het Sinterklaasfeest, de Kerstviering, Paaslunch, het schoolreisje/schoolfeest, de sportdag en de nationale voorleesochtend. Het onderwijs is gratis. Toch zijn er een aantal zaken die niet uit de exploitatie zijn te bekostigen, zoals al de bovengenoemde activiteiten. Voor de groepen 1 t/m 7 is er het schoolreisje. Groep 8 heeft een 3-daags schoolkamp. De hier genoemde zaken (inclusief schoolreisje) worden betaald uit het ouderfonds, dat wordt beheerd door de oudercommissie. Deze valt onder de eindverantwoording van de directie. Voor het ouderfonds vragen we van de ouders een vrijwillige ouderbijdrage.

- Voor groep 1 en 2 komt de ouderbijdrage dit jaar op € 35,00.
- Dit is voor bijzondere activiteiten, als Sinterklaas, Kerst, Paasbrunch, sportdag en voor het schoolreisje/schooluitje.
- Voor de groepen 3 t/m 7 komt de ouderbijdrage dit jaar op € 50,00 per kind. Dit is voor bijzondere activiteiten en voor het schoolreisje/schooluitje.
- Voor groep 8, die op kamp gaat, komt
- de ouderbijdrage op € 105,00.
- De ouderbijdrage is vrijwillig, het niet voldoen van de vrijwillige ouderbijdrage leidt niet tot het uitsluiten van leerlingen van deelname aan activiteiten.

### Hulp van ouders bij vervoer

Bij bepaalde activiteiten gedurende het schooljaar, doen wij een beroep op ouders om kinderen te vervoeren. Dat gebeurt vooral over een beperkte afstand. In dat geval is er een speciale regeling met betrekking tot gebruik van autogordels en speciale zitjes. Er is dan sprake van een uitzonderingsregel (bij vervoer door een ander dan de eigen [pleeg]ouder). Het is in dat geval voldoende en toegestaan dat kinderen vanaf 3 jaar gebruik maken van alleen een autogordel.



### Inzameling voor een goed doel

Enige malen per jaar houden we op school een inzamelingsactie voor een goed doel. Over de opzet en het precieze doel van deze inzameling wordt u in de maandelijkse nieuwsbrieven nader geïnformeerd.

### Medezeggenschapsraad

Op elke school is een MR. Zo ook op onze school. Daarin zijn ouders en leerkrachten actief. Dit is volgens de Wet Medezeggenschap Onderwijs (WMO) vastgesteld. Deze raad houdt zich bezig met beleidsmatige schoolzaken. Zo hebben zij adviesrecht en/of instemmingsrecht op verschillende uiteenlopende zaken die de school, leerlingen, ouders en leerkrachten aangaan. De MR vergadert gemiddeld acht keer per schooljaar. Mocht u vragen hebben voor de MR dan kunt u zich wenden tot één van de MR-leden. Ook kunt u de MR per e-mail benaderen. Het e-mail-adres van de MR is [mr-gideonschool@kopwerk.nl](mailto:mr-gideonschool@kopwerk.nl). Voor school overstijgende beleidszaken is er een Gemeenschappelijke Medezeggenschap Raad (GMR). In deze raad zitten van ieder geografisch gebied van Stichting Kopwerk twee afgevaardigden, een ouder en een leerkracht. Deze raad behartigt de gemeenschappelijke belangen van alle bij de stichting aangesloten scholen. De bevoegdheden van deze raad zijn in een reglement vastgelegd.

## Vertrouwenspersoon/klachtenregeling

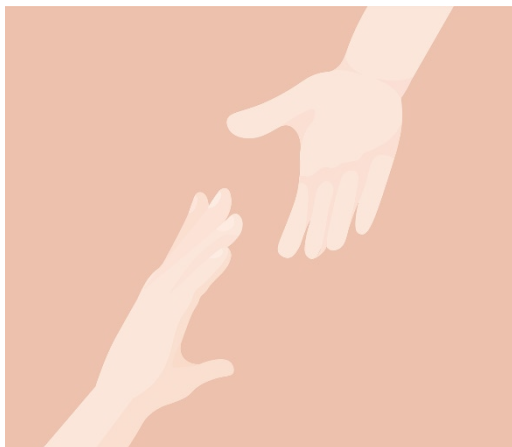
Op 1 augustus 1998 is de zogenaamde kwaliteitswet in werking getreden. Deze wet verplicht scholen onder meer om een klachtenregeling te hebben. Het klachtrecht geldt voor ieder- een die betrokken is bij de school: teamleden, leerlingen en ouders, maar ook bijvoorbeeld vrijwilligers, leveranciers of de schoolarts. Het klachtrecht bestrijkt alles wat er in de school gebeurt. Deze klachtenregeling is in eerste instantie gericht op ouders/verzorgers van wie een kind naar een Kopwerkschool gaat. Er staat daarom in beschreven waar zij met hun klachten terecht kunnen.

Belangrijke personen en instanties binnen de klachtenregeling zijn:

- de vertrouwenscontactpersoon
- de (externe) vertrouwenspersoon en
- de landelijke klachtencommissie

Wanneer ouders/verzorgers een klacht hebben over een beslissing of het handelen vanuit de school, kunnen ze allereerst contact opnemen met de betrokken leerkracht. Wanneer deze de klacht niet voldoende af kan handelen in de ogen van de klager, zijn de directeur en de vertrouwenscontactpersoon van de school de aangewezen aanspreekpunten. De vertrouwenscontactpersoon verwijst eventueel

naar de (externe) vertrouwenspersoon.



Tenslotte kan het schoolbestuur benaderd worden. Wanneer het om een formele klacht gaat, behoort deze schriftelijk te worden ingediend. Anonieme klachten worden niet in behandeling genomen. Wanneer ook het bestuur de klacht niet naar tevredenheid kan afhandelen, kunnen ouders/verzorgers zich wenden tot de klachtencommissie.

Zowel de vertrouwenscontactpersoon als de vertrouwenspersoon zijn aangesteld om ouders, kinderen en leerkrachten met klachten van algemene aard en met klachten over machtsmis- bruik de gelegenheid te geven deze uit te spreken.

De vertrouwenscontactpersoon fungeert als een soort 'tussenspersoon'. Op school hebben wij ook een interne vertrouwenspersoon, dit is Saskia Faessen, zij is bereikbaar via haar emailadres [s.faessen@kopwerk.nl](mailto:s.faessen@kopwerk.nl).

De vertrouwenspersoon onderzoekt of er door bemiddeling een oplossing kan worden gevonden en beoordeelt ook of de gebeurtenis wel een aanleiding vormt voor een klacht.

Als de situatie daar naar is, begeleidt de vertrouwenspersoon de klager in de verdere procedure. Deze externe vertrouwenspersoon, die vooral een taak heeft in de opvang en hulpverlening, begeleidt en ondersteunt ouders/verzorgers en leerlingen van de school bij de behandeling van klachten waarbij er sprake is van machtsmisbruik. Dit is onder andere het geval wanneer het gaat om seksuele intimidatie, pesten, discriminatie, agressie en geweld.

De externe vertrouwenspersoon voor alle Kopwerkscholen is mevrouw I. (Ineke) Donjacour. Zij is werkzaam als HR adviseur bij een Welzijns- en Kinderopvangorganisatie. Daarnaast is ze gecertificeerd vertrouwenspersoon bij een aantal organisaties. Zij kan telefonisch benaderd worden op 06-12516843 of per mail naar [inedon@gmail.com](mailto:inedon@gmail.com).

Stichting Kopwerk is aangesloten bij een landelijke klachtencommissie, waar ouders in laatste instantie met hun klacht terecht kunnen. Dit zijn de contactgegevens: Geschillencommissies Bijzonder Onderwijs (GCBO) Postbus 82324, 2508 EH Den Haag Tel. 070-3861697 (tussen 9.00 -16.30)

Op de volgende website kunt u meer informatie vinden: [www.gcbo.nl](http://www.gcbo.nl)

### **Meldcode huiselijk geweld en kindermishandeling**

Stichting Kopwerk maakt gebruik van de verbeterde meldcode voor Huiselijk Geweld en Kindermishandeling. De meldcode Huiselijk Geweld en Kindermishandeling helpt onze school om te gaan met het vermoeden van geweld of mishandeling in de thuissituatie van een kind. De school doorloopt vijf stappen voordat zij een melding doen bij Veilig Thuis.

Meer informatie over deze meldcode kunt u vinden via <https://www.kopwerk.nl/informatie/meldcode-huiselijk-geweld-en-kindermishandeling>

### **Verzekeringen**

Er is een collectieve ongevallenverzekering afgesloten. De kinderen zijn verzekerd een uur voor schooltijd tot een uur na schooltijd. Bovendien geldt de verzekering bij alle, buiten schooltijd, in schoolverband georganiseerde evenementen zoals schoolreisjes en excursies. De school, c.q. het bestuur, is niet aansprakelijk voor schade die tijdens schooluren door een leerling wordt veroorzaakt. Een eventuele

aansprakelijkheidsverzekering (WA-verzekering) voor de leerlingen dient door de ouders zelf te worden afgesloten. Het komt nogal eens voor dat kinderen spulletjes van thuis meenemen naar school. Hoewel dat heel leuk kan zijn, heeft het ook een schaduwkant. Soms raakt er iets kwijt of kapot. De school is hier niet tegen verzekerd, en is er in principe ook niet aansprakelijk voor.

### **Sponsoring**

De school staat onder bepaalde voorwaarden open voor sponsoring (met of zonder tussenkomst van een ouder). Het kan voor de school de mogelijkheid zijn om zaken gerealiseerd te krijgen die anders niet mogelijk zouden zijn. Het gaat hier over materiële of financiële sponsoring. Dat kan gelden voor alle facetten van de school: gebouw, plein, inrichting, leermiddelen, lesmaterialen, nieuwe computers, schoolfeesten, etc. Vaak gebeurt sponsoring zonder dat van de school een tegenprestatie wordt verwacht, gewoon omdat men de school een warm hart toedraagt. Een eenmalige algemene kennisgeving van een sponsoring in bijvoorbeeld een nieuwsbrief, waarbij de sponsor wordt genoemd, is dan meestal gebruikelijk. Het is echter ook mogelijk dat een bedrijf de school wil sponsoren en daarvoor een tegenprestatie verlangt. Te denken valt bijvoorbeeld aan reclame in de vorm van advertenties in de nieuwsbrief. Een dergelijke sponsoring is natuurlijk ook mogelijk. De voorwaarde dient altijd te zijn dat het onderwijs niet van de sponsoring afhankelijk mag worden.



## 7. De ontwikkeling van het onderwijs

### Relatie school en omgeving

Behalve de reeds genoemde samenwerking met scholen in de regio en het speciaal onderwijs, heeft de school contacten met nog andere instellingen:

#### Bibliotheek Stede Broec

In principe gaat elke groep eenmaal per cursusjaar naar de bibliotheek. In eerste instantie gaat het daarbij om kennismaking met de bibliotheek. In een later stadium gaat het veel meer om de leespromotie: Welke boeken lees je? Waarom? Kennismaking met schrijvers. Speciale leesprojecten, enz. Ook worden er in iedere groep diverse keren per jaar boekencollecties geleend, passend bij het onderwerp dat op dat moment in de groep behandeld wordt.

#### Onderwijsbegeleidingsdienst Noordwest IPABO Amsterdam/Alkmaar

Onze school is stageschool van de IPABO, dat wil zeggen dat toekomstige leerkrachten bij ons in de gelegenheid worden gesteld om stage-ervaring op te doen.

#### Natuur en Milieu Educatief West-Friesland 'Hertenkamp' te Enkhuizen

Zij organiseren groepslessen op het gebied van milieu educatie.

#### Horizoncollege

Als school geven wij deze MBO opleiding de mogelijkheid om studenten stage te laten lopen. Het gaat dan om de opleiding tot onderwijsassistent.

#### Middelbare scholen in de omgeving

Als school geven wij leerlingen van de middelbare scholen de mogelijkheid om maatschappelijke stage te lopen.

#### Schoolontwikkeling en teamscholing

De school ontwikkelt zich voortdurend. Leerkrachten volgen opleidingen en cursussen en reageren op de vragen uit de samenleving. Leerkrachten op de Gideonschool hebben het afgelopen jaar op diverse onderwerpen scholing gehad. De schoolontwikkeling voor schooljaar 2023-2024 is vastgelegd in het schoolontwikkelplan. Dit schoolontwikkelplan is als bijlage toegevoegd aan deze schoolgids.



## 8. Resultaten van het onderwijs

In de onderstaande tabellen kunt u zien waar de kinderen naar toe gaan als ze de Gideonschool na groep 8 verlaten. In de eerste tabel leest u het aantal leerlingen, in de tweede tabel hoeveel dat percentageel is. Als het totaal van de percentages geen 100 is, komt dat door afronding. Leerwegondersteunend (LWO) valt buiten de totalen en de 100%, want iedere vorm van VMBO kan gecombineerd worden met LWO.

Kinderen waarvan, op grond van meetbare gegevens, verwacht wordt dat ze een hoger schooltype aankunnen als ze extra begeleiding krijgen, komen hiervoor in aanmerking. Dit wordt uiteraard altijd met de ouders besproken. Er wordt tot LWO besloten aan de hand van gegevens die wij aanleveren aan het VO en na overleg met de leerkracht van groep 8, de intern begeleider en deskundigen vanuit het VO scholen waar de leerlingen naar toe gaan:

	Totaal	Praktijk-school	VMBO-B	VMBO-K	VMBO GTL	HAVO	VWO
2022	16	1	1	5	4	5	0
2023	21	1	2	2	5	4	7
2024	13	0	5	4	2	2	-
	Totaal	Praktijk-school	VMBO-B	VMBO-K	VMBO GTL	HAVO	VWO
2022*	15	6%	6%	31%	25%	31%	0%
2023*	21	6%	5%	10%	24%	19%	33%
2024	13	0%	38%	31%	15%	15%	-
* Totaal is geen 100% door afrondingsverschil							

De scholen waar de leerlingen naar toe gaan:

	2022	2023	2024
Martinus	9	15	12
RSG	4	3	1
Overige	1	1	0
Praktijkschool	1	1	0



Schooljaar	Signalerings- waarden		Behaalde score	
	1F	1S/2F	1F	1S
2020/2021	85%	41.5%	96.4%	49.1%
2021/2022	85%	41.5%	93.3%	40%
2022/2023	85%	41.5%	98.3%	65%
2023/2024	85%	41.5%	82.1%	28.2

### Eindopbrengsten n.a.v. de eindtoets

De inspectie beoordeelt onze eindopbrengsten in groep 8 aan de hand van de IEP toets. Kinderen komen op school om zoveel mogelijk te leren. Daarbij zijn volgende factoren van belang: de capaciteiten van het kind, de thuissituatie van het kind, samenstelling van de groep en de kwaliteit van de school. Wij streven ernaar om de capaciteiten van ieder kind optimaal te benutten. Zowel op de basisschool als in het voortgezet onderwijs moet een kind maximaal tot zijn recht kunnen komen. Dat is iets anders dan streven naar VWO voor alle kinderen, want dat is niet reëel. De eindopbrengsten die in onderstaande tabel zijn af te lezen zijn gemiddelden over drie jaar en afhankelijk van meerdere factoren. Bovendien wordt de kwaliteit van de leerlingenzorg en het pedagogisch klimaat op school niet gemeten aan de hand van de genoemde getallen.



## Leerlingvolgsysteem, tussenresultaten en inspectie

Uiteraard willen we op de Gideonschool zo goed mogelijk onderwijs geven. Goed onderwijs beperkt zich voor ons niet alleen tot goed taal- en rekenonderwijs. U kunt daar op andere plaatsen in de schoolgids genoeg over lezen. Wij houden van alle kinderen de landelijk genormeerde toetsen bij in het leerlingvolgsysteem.

U kunt altijd inzage krijgen in de toetsen van uw kind, graag wel na een afspraak met de leerkracht of intern begeleider. Ook houden we een overzicht bij op groepsniveau, zo kunnen we door de jaren heen zien welke groep moeite heeft met een bepaald onderdeel, waar we het als school goed in doen en waar we ons in kunnen verbeteren. De onderwijsinspectie beoordeelt de resultaten aan de hand van een klein deel van die toetsen en gebruikt daarbij de vaardigheidsscores. Deze scores zijn per toets anders en kunnen dus niet vergeleken worden.



Schooljaar	Signalerings- waarden		Behaalde score	
	1F	1S/2F	1F	1S
2020/2021	85%	41.5%	96.4%	49.1%
2021/2022	85%	41.5%	93.3%	40%
2022/2023	85%	41.5%	98.3%	65%
2023/2024	85%	41.5%	82.1%	28.2%



## 9. Regeling school- en vakantie tijden

### Vakanties

In schooljaar 2024-2025 hanteren we het volgende vakantierooster:

#### Vakantiedatum

Herfstvakantie	28 oktober t/m 1 november
Kerstvakantie	23 december t/m 3 januari
Voorjaarsvakantie	17 t/m 21 februari
Meivakantie (incl Pasen)	vrijdag 18 april t/m maandag 5 mei
Hemelvaart	28 + 29 mei
Pinksteren	9 juni
Zomervakantie	14 juli t/m 22 augustus
Eerste schooldag 2025-2026	maandag 25 augustus

#### Studiedagen

Daarnaast zijn er nog een aantal dagen dat de leerlingen vrij zijn in verband met studiemomenten van het team:

Vrijdag 14 februari

Woensdag 12 maart

Maandag 31 maart

Donderdag 26 juni

#### Schooltijden

De school heeft een continurooster van 08.30 - 14.00 uur. Dit geldt voor alle dagen, behalve de vrijdag, dan heeft groep 1/2 geen school. De deuren gaan voor alle groepen 5 minuten voor tijd open, zodat de kinderen rustig naar binnen kunnen "druppelen". We houden op deze manier de rust op het schoolplein en in de gangen. In de groepen wordt daardoor ook rustiger opgestart. Ouders kunnen via Parro een bericht achterlaten voor de leerkracht, na schooltijd om 14.00 uur kunnen ouders altijd even binnenlopen.

#### Verplicht aantal schooluren

Het verplichte minimum aantal lesuren over de 8 schooljaren is 7520 en een schooldag mag ten hoogste 5,5 uur zijn.

## Leerplicht

Van het vakantierooster mag niet worden afgeweken, anders dan door overmacht en met toestemming van de directie. Verzoeken tot afwijking van het vakantierooster dienen schriftelijk en tijdig te worden gericht aan de schoolleider, voorzien van bijvoorbeeld een uitnodiging, kopie trouwboekje als het over het vieren van jubilea gaat.

Daarvoor zijn speciale formulieren af te halen. Als om bedrijfstechnische redenen moet worden afgeweken, moet tevens een verklaring van het bedrijf worden overlegd (alleen voor beroepsgroepen die pieken in de zomervakantie hebben zoals horeca, agrarische sector en vakantie organisaties). De eerste twee schoolweken zijn van deze regeling uitgezonderd.

Bij twijfel omtrent het kunnen toestaan van het extra verlof wordt de aanvraag doorgegeven aan de leerplichtambtenaar van de gemeente. In het primair onderwijs zijn geen landelijke regelingen voor talentvolle sporters. Toch ontvangen we af en toe een verzoek om verlof te verlenen aan leerplichtige toptalenten op het gebied van sport. De Gideonschool heeft als uitgangspunt dat kinderen 'het beste uit zichzelf' moeten halen. De ontwikkeling van een topsport talent past dan ook goed binnen de visie van de school. Natuurlijk zullen de voorwaarden van de vrijstelling en de ontwikkeling van het kind goed besproken en gevolgd moeten worden in de samenwerking tussen ouders en school. Meer informatie hierover is te vinden in het protocol topsporttalent, op te vragen bij de direct



## 10. Algemene mededelingen

### Bewegingsonderwijs

Vanaf groep 3 hebben de kinderen de gymles in de sporthal “De Flint”. De gymdagen zijn dinsdag en vrijdag.

#### Tandartsbezoek

Wij verzoeken u dringend tandartsbezoek zoveel mogelijk buiten schooltijd af te spreken.

#### Sieraden

Tijdens gymlessen kunnen door de leerkrachten geen sieraden, horloges e.d. in bewaring worden genomen. Wilt u er daarom op toezien dat er op die dagen geen sieraden mee naar school worden genomen? We zien namelijk ook liever niet dat deze op school worden achtergelaten. Mochten in voorkomende gevallen toch waardevolle artikelen worden afgegeven, dan wijzen we u erop dat de leerkracht hier op geen enkele manier verantwoordelijk (c.q. aansprakelijk) voor kan worden gesteld.

#### Mobieltjes

De kinderen mogen geen mobiele telefoons bij zich hebben onder schooltijd. Ouders kunnen naar school bellen indien er iets is. Als ze toch een mobiele telefoon bij zich hebben wordt deze 's morgens ingeleverd bij de leerkracht. Wordt een mobieltje gezien, dan wordt deze afgenomen en de eerste keer na schooltijd teruggegeven. Bij de 2de keer wordt het een dag later teruggegeven, bij de derde keer een week later. Deze regel geldt ook voor andere elektronische apparaten, zoals: smartwatch, iPod, mp3-speler, draagbare spelcomputers etc.

#### Telefoon

Tijdens de schooluren kunnen de leerkrachten telefonisch niet gestoord worden. Daarom willen we u vragen om te bellen buiten de lestijd. De schoolleider is op haar werkdagen overdag wel telefonisch bereikbaar, behalve in het geval van afspraken buiten de school.

#### Fietsen

Wilt u uw kind met de fiets naar school laten gaan als dat vanwege de afstand schoolhuis noodzakelijk is? De overige kinderen kunnen de afstand lopend af. Als regel hiervoor geldt dat alleen die kinderen met de fiets op school mogen komen, die wonen buiten de wijk Princenhof (de wijk tussen de Florasingel en de Burg. Stuijbergenlaan). Reden is dat het fietsenhok overvol wordt en de kans op

beschadiging van de fietsen des te groter. Om diezelfde reden hebben we liever niet dat er kinderfietsjes mee naar school gaan. Deze kunnen ook niet in de portieken van de school worden neergezet. Overigens worden fietsen altijd gestald buiten verantwoordelijkheid van de school. Wilt u er ook op toezien, dat 's middags na schooltijd de fiets weer mee naar huis wordt genomen? Het is niet vertrouwd dat deze in het fietsenhok blijft staan.

### **Toezicht op de speelplaats**

Wij delen het gebruik van het schoolplein met onze buurschool 't Palet. Om te voorkomen dat het plein tijdens de pauzes overvol wordt, hebben we bepaalde tijden afgesproken, waarop 't Palet en waarop wij de speelplaats gebruiken. Voor onze school is dat van 10.10-10.20 uur en van 12.00-12.30 uur. Tijdens deze pauzes is er toezicht op het plein.

### **Gevonden voorwerpen**

Gevonden voorwerpen worden na 1 week gedeponereerd in de wasmand bij de ingang van groep 3. Gemiddeld eens per 2 maanden wordt de inhoud verwijderd en afgevoerd.

### **Drinken of fruit**

's Morgens mag uw kind drinken en/of fruit (een gezonde snack) meenemen (liefst in een KLEIN rugzakje). Wordt er getrakteerd, dan zien wij graag een gezonde en kleine traktatie. Op woensdag hebben wij "fruitdag". Op deze dag nemen alle kinderen en leerkrachten als tussendoortje iets van fruit mee. Op deze manier proberen we gezonde voeding te stimuleren. Elk jaar vragen we bij de overheid de subsidie voor schoolfruit aan. Dit hebben de afgelopen drie jaar toegekend gekregen, drie keer in de week krijgen we dan verschillende soorten fruit voor alle kinderen.



## 11. Speciaal voor de kleutergroepen

Het staat ook elders vermeld, maar alle kleuters hebben op vrijdag geen school.

### Jongste kleuters

De eerste weken kunnen voor jonge kleuters vaak erg vermoeiend zijn. Als u het noodzakelijk acht (in overleg met de leerkracht) kunt u uw kleuter daarom rustig eens een middag thuis houden.

### Kleutergym

Gewoonlijk op de woensdagen is er kleutergym. We stellen het op prijs als u uw kind, in verband met het verkleden, deze dag 'gemakkelijke' kleding aan doet met weinig knopen en/of strikken. Het is het beste dat de kinderen gymschoenen gebruiken (om voetwratten te voorkomen). Balletschoentjes zijn te glad voor de lessen. Het is wenselijk dat de gymschoenen zolen met een goed profiel hebben. Daarbij zijn zwarte zolen niet toegestaan. Wilt u bij voorkeur gymschoenen met klittenband of elastiek mee naar school geven. Het is de bedoeling dat iedere kleuter een eigen gymzakje heeft. Voor het opbergen hiervan staat in de hal een speciale kast. Ook hier weer graag naam op gymzakje en in de schoentjes,

### Naam

Wilt u bekertjes, gymschoenen, laarzen, mutsen, sjaals, handschoenen, wanten, etc. van een naam of een ander kenmerk voorzien?



## 12. Gezondheidszorg

De GGD (Gemeenschappelijke Gezondheidsdienst) Hollands Noorden sector Jeugdgezondheidszorg (JGZ) heeft tot doel het bewaken en bevorderen van de gezondheid, groei en ontwikkeling van jeugdigen van 0 tot 19 jaar.

### Schoolarts

De JGZ werkt preventief, dat wil zeggen uit voorzorg. Ze nodigen kinderen gedurende de gehele schoolperiode minimaal 4 keer uit voor een onderzoek om mogelijke problemen in het opgroeien te signaleren. Indien de JGZ problemen op het spoor komt, helpen zij u de juiste weg te bewandelen. Als u als ouder/verzorger zelf vragen of zorgen heeft over de gezondheid en/of ontwikkeling van uw kind, kunt u een extra onderzoek of gesprek met de jeugdarts of jeugdverpleegkundige aanvragen. Tijdens de basisschooltijd worden de kinderen driemaal uitgenodigd voor een geneeskundig onderzoek.

### 5-6 jarige kinderen

Alle kinderen rond de leeftijd van 5 à 6 jaar worden uitgenodigd voor een onderzoek door de jeugdarts en doktersassistente. Er wordt gekeken naar de lengte, gewicht, ogen, oren, houding, motoriek, spraak- en taalontwikkeling.

### 7-8 jarige kinderen

De doktersassistente doet een onderzoek bij alle kinderen rond de leeftijd van 7 à 8 jaar op school. Zij kijkt naar de ogen, de lengte en het gewicht van uw kind.



Dit onderzoek vindt altijd plaats op school. De ouders/verzorgers hoeven hierbij niet aanwezig te zijn, maar dit mag uiteraard wel. Alle bevindingen worden nabesproken met de jeugdarts. Naar aanleiding van dit onderzoek kan een vervolgonderzoek worden afgesproken bij de jeugdarts.



### **10-11 jarige kinderen**

Alle kinderen rond de leeftijd van 10 à 11 jaar worden uitgenodigd voor een onderzoek door de jeugdverpleegkundige. Tijdens dit onderzoek wordt onder andere gelet op hoe uw kind zich voelt en gedraagt en hoe het gaat in contact met leeftijdsgenoten. Ook is er aandacht voor uw vragen over het gedrag van uw kind en/of de opvoeding. Voorafgaand aan het onderzoek komt de doktersassistente op school om de lengte en het gewicht van uw kind te meten en om de ogen na te kijken. De resultaten hiervan worden door de verpleegkundige met u en het kind besproken. Het eerstvolgende onderzoek vindt daarna plaats in klas 2 van het voortgezet onderwijs. Als men zich zorgen maakt over de ontwikkeling of het functioneren van een kind, thuis of op school, kan een extra onderzoek of gesprek plaatsvinden. Dat kan op verzoek van de ouders/verzorgers, of na overleg met de ouders op verzoek van de leerkracht. De schoolarts is werkzaam bij de Gezondheidsdienst West-Friesland, afdeling Jeugdgezondheidszorg.

Onze schoolarts, mevr. F. Burggraaf, houdt zitting in het Rigtershof in Grootebroek.  
GGD Hollands Noorden  
Grotewalleweg 1  
1740 A.H. Schagen  
tel. 088-0100500  
[www.ggdhollandsnoorden.nl](http://www.ggdhollandsnoorden.nl)

### **Opvoedspreekuur**

Opvoeden is leuk, maar kan soms lastig zijn en vragen oproepen. Iedere ouder heeft wel eens steun of advies nodig of wil even stoom afblazen. Daarom is voor u het opvoedspreekuur en Steunpunt Opvoeding georganiseerd in alle West-Friese gemeenten. Dit in samenwerking met de GGD Hollands Noorden en Omring. De opvoedspreekuren worden flexibel gegeven door de eigen jeugdverpleegkundige. Voor het maken van een afspraak kunt u bellen, tel: 088 – 01 00 555 en vragen naar uw eigen jeugdverpleegkundige. Locatie en Adres: Rigtershof, Rigtershof 33 te Bovenkarspel.

### **Hoofdluis**

Hoofdluis is een regelmatig terugkerend probleem. Graag willen we met elkaar voorkomen dat het tot nieuwe uitbraken komt. Daarom stellen we het op prijs dat ouders alert blijven en regelmatig hun kinderen kammen en controleren. Overigens is het geen schande als er bij een kind hoofdluis wordt geconstateerd. Het is zelfs een gegeven dat de luis voorkeur heeft voor schone hoofden. Om verspreiding van hoofdluis te voorkomen, worden in school na iedere vakantieperiode alle kinderen

preventief gecontroleerd. Daarvoor is er de 'kriebelbrigade' die bestaat uit een aantal vaste ouders. We gaan hierbij als volgt te werk: Bij constatering van hoofdluis, wordt door de school met de ouders contact opgenomen. De ouders worden daarbij verzocht om de haren van hun kind(eren) te behandelen. Het is zeer wenselijk dat een kind opgehaald wordt en direct behandeld. Het is trouwens noodzakelijk dat het hele gezin wordt behandeld en gedurende 14 dagen elke dag kammen met een fijnmazige kam. Hiervoor zijn bij de drogist afdoende middelen verkrijgbaar. De kinderen van de betreffende groep waarin hoofdluis is geconstateerd krijgen een brief mee waarin uitleg wordt gegeven hoe hoofdluis te voorkomen en wat te doen bij het constateren van hoofdluis. Na ongeveer 14 dagen wordt het betreffende kind nog een keer gecontroleerd. Als het probleem erg hardnekkig blijkt te zijn, wordt de GGD ingeschakeld, die dan contact opneemt met de betreffende ouders, om specifiek advies te geven. We zijn ervan overtuigd dat met deze maatregelen en met de medewerking van de ouders, we hoofdluis zoveel mogelijk kunnen uitbannen. Als school kunnen wij niet meer doen, de rest ligt bij de verantwoordelijke ouder(s). Wilt u meer info dan kunt u kijken op de site van het RIVM.

### Stichting Leergeld

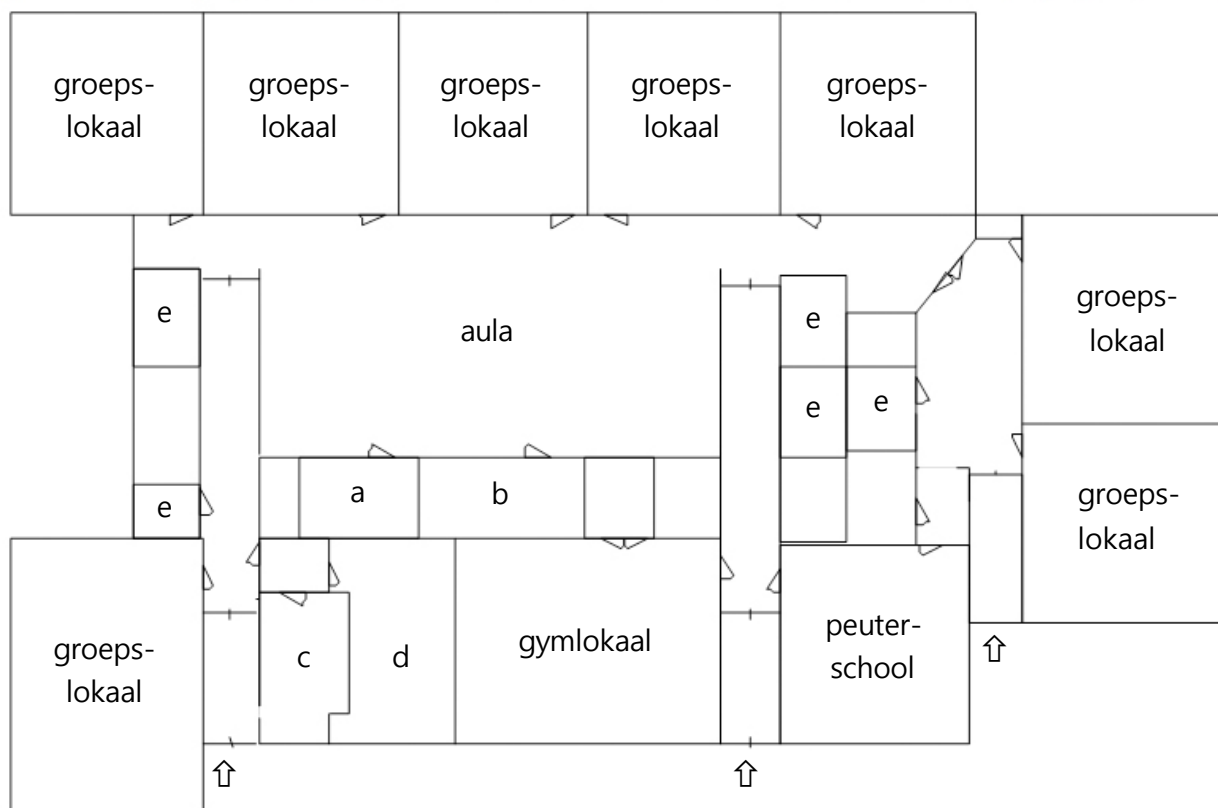


Om de kansen van kinderen te vergroten, is mee kunnen doen essentieel! Als er thuis voor je leerlingen niet genoeg geld is voor bijvoorbeeld schoolspullen, een laptop, een fiets, sporten, muziekles, dansles of een scoutinglidmaatschap, dan kan Leergeld helpen.

Voor meer informatie kunt u terecht bij [Stichting Leergeld | Startpagina](#)



## 13. Plattegrond van de school



schoolplein

- a. Keuken
- b. Kantoor directie, intern begeleider, administratief medewerkster
- c. Orthotheek
- d. Personeelsruimte
- e. Toiletten
- ↑ ingang



## 14. Medezeggenschapsraad en oudercommissie

### **Medezeggenschapsraad**

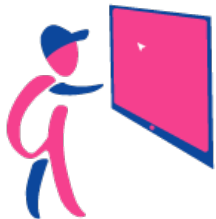
Oudergeleding:  
Arvin van Zutphen  
Daniël Veltrop

Personeelsgeleding:  
Noëlle Kaagman  
Aldith Droppers

e-mail: [mr-gideonschool@kopwerk.nl](mailto:mr-gideonschool@kopwerk.nl)

### **Oudercommissie**

e-mail: [oc-gideonschool@kopwerk.nl](mailto:oc-gideonschool@kopwerk.nl)



## 15. Handige namen en adressen

**Inspectie voor het onderwijs**

[www.onderwijsinspectie.nl](http://www.onderwijsinspectie.nl)

[info@owinsp.nl](mailto:info@owinsp.nl)

Postbus 2730

3500 GS Utrecht

Telefoon algemeen: 088-669 60 00

De **vertrouwensinspecteur** is tijdens kantooruren bereikbaar op 0900-11 131 11 (lokaal tarief).

### **Leerplichtambtenaar**

De leerplichtambtenaar van de gemeente is bereikbaar onder telefoonnummer 0228-510154.

### **Centrum voor Jeugd en Gezin Stede Broec**

Rigtershof 33 1613 SJ Bovenkarspel Opvoedspreekuur:

1<sup>e</sup> woensdagochtend van de maand 3<sup>e</sup> maandagochtend van de maand.

### **GGD Hollands Noorden (o.a. schoolarts)**

tel: 088-01 00 555.

[www.ggdhollandsnoorden.nl](http://www.ggdhollandsnoorden.nl).